

# A JELENBŐL JELENTJÜK



**Az SAP irodaháza a Graphisoft Parkban**

*Szöveg: TORMA TAMÁS | Fotó: BUJNOVSZKY TAMÁS |  
Vezető tervezők: VIKÁR ANDRÁS DLA, LUKÁCS ISTVÁN – VIKÁR ÉS LUKÁCS ÉPÍTÉSZ STÚDIÓ  
| Belsőépítész: SÁROSDI-MÁDI KRISZTINA, LÁNCOS ÁRON*

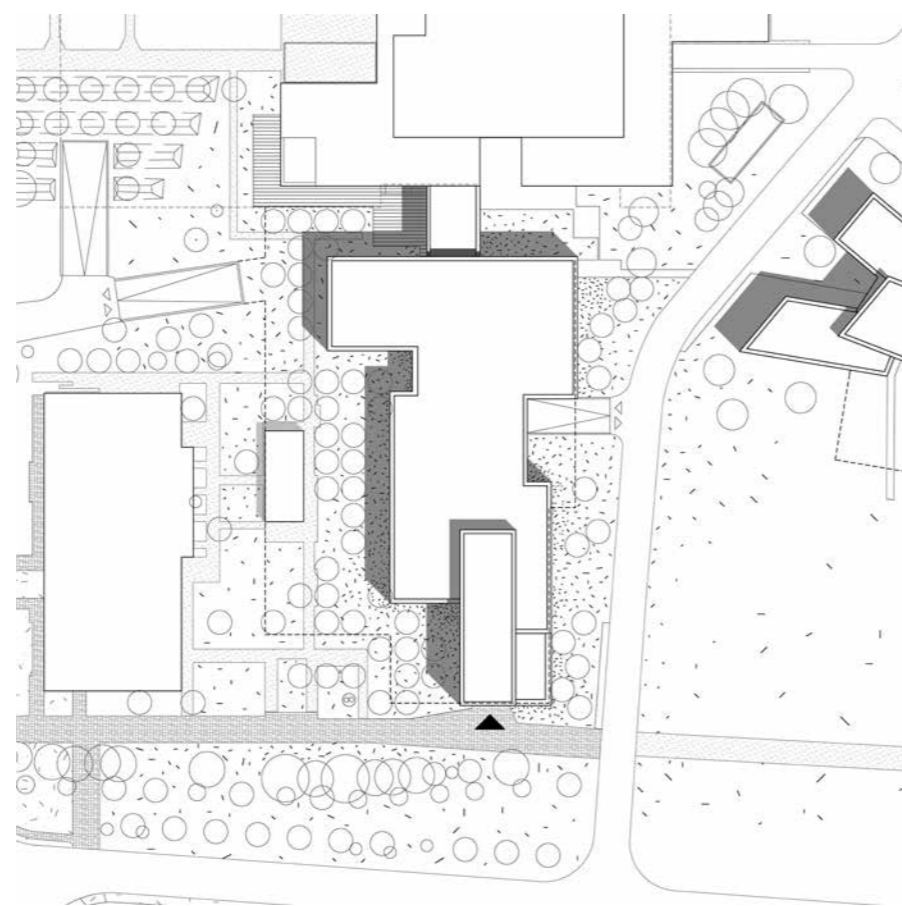
**Talán nem kell bizonygatni, hogy a Graphisoft Park a hazai irodaépítészet kortárs skanzenje. Akadnak építészek, akik minimum egy ujjpercüket beáldoznák, ha a portfóliójukban szerepelhetne egy itteni megépült ház, a Vikár és Lukács Építészstúdió pedig talán a leggyakrabban visszatérő tervezőiroda. A Graphisoft Park ugyanakkor jövőre húsz éves lesz – más a történelem és más a jelen részének lenni.**



Horizontális harmónia, a homlokzati síkból visszaugratott sávok elrendezését ablakokkal.

A helyszín az egykori óbudai Gázgyár területe Aquincum szélén és nem mellékesen a Duna partján. Valaha Budapest első nagyteljesítményű gáztermelő üzeme működött itt, ahol aztán a világhírt szerzett ArchiCAD kifejlesztője, Bojár Gábor és cége a Graphisoft rendezkedett be, majd nőtte is ki lassan a területet. A cég a 16 hektáros ingatlanfejlesztésében tudatosan vonzotta maga mellé a nemzetközi kutatás-fejlesztés és a tudásipar leányvállalatait.

Ez a Park valóban park: a nyugodt, ligetes környezet olyan, mint egy egyetemi campus. A Gázgyár óriástömbje pedig nemcsak a panorámahorizontot adja a háttérben, hanem téglarchitektúrájával is meghatározóvá vált az első fecske, a Graphisoft székház, majd a mellé épült irodaházak számára. Lehetnének éppen valahol Skandináviában is, mindenhol az ezredforduló előtti békeévek nyugalmas árasztó, funkcionalista egyszerűsége érzékelhető.



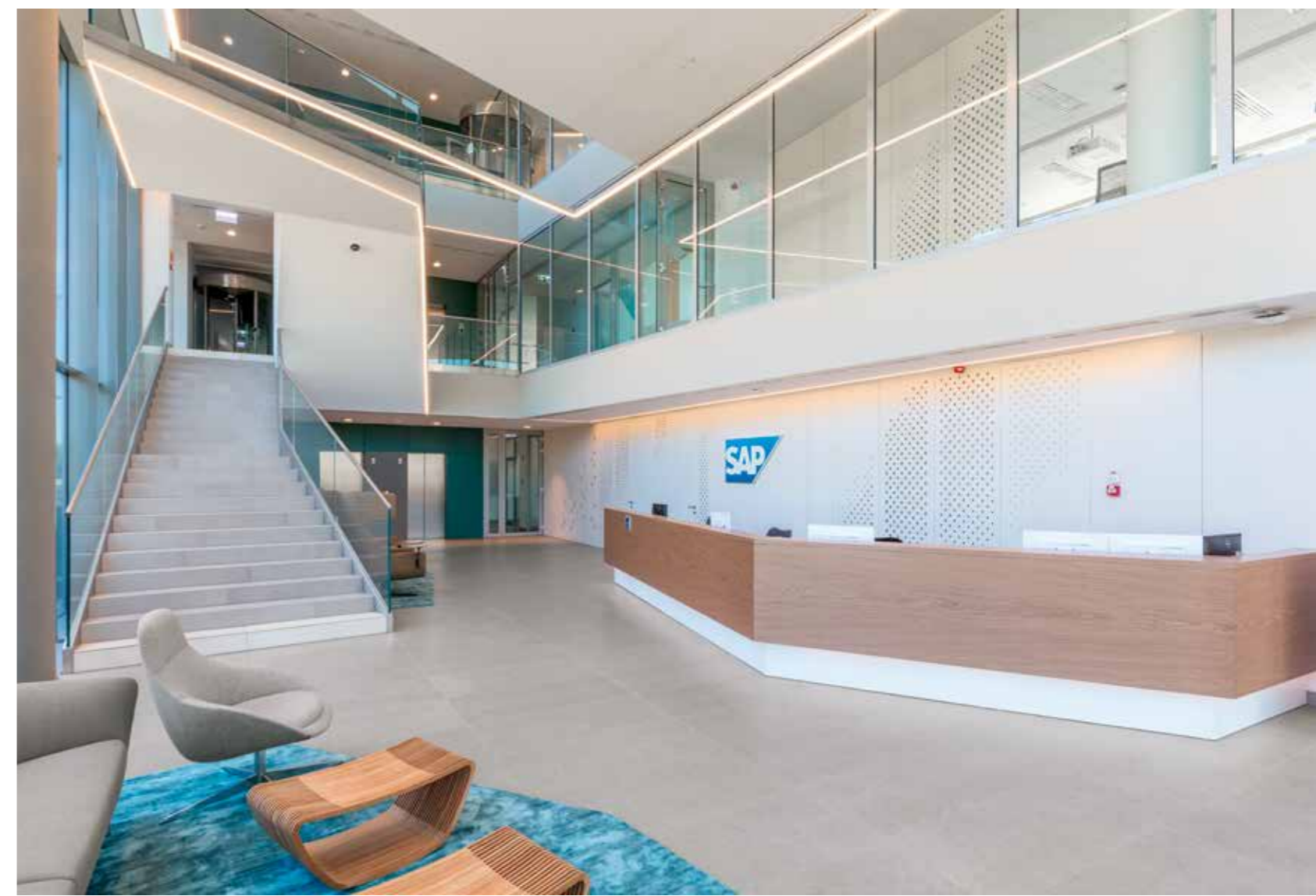
^ Világító LED csíkok teszik hangsúlyosabbá az átriumban kibontakozó geometrikus játékot.

v A lobbiból induló lépcső felfelé keskenyedik, ezáltal vizuálisan nyújtja a teret, így teszi nagyvonalúbbá.

A Graphisoft Park lassan húszéves története ugyanakkor tükrözi az irodaházak megrendelők és bérlők igényeinek változását is. Az első épületeket még a kisebb, egymástól sokkal jobban elhatárolt irodaegységek jellemezték, később jöttek a bővítések, a visszafogott téglá mellett megjelentek a látványosabb fém- és egyéb borítások egyre nagyobb üvegfelületekkel, belül pedig az egyszerű irodák, és a flexibilitás erősödő jelenideje.

A Graphisoft és a Vikár-Lukács páros kapcsolata messzire nyúlik vissza. Szinte kihagyhatatlan szimbolika, és igazi újságírói mézesmadzag, hogy övék volt a Park első, tavaly lebontott épülete, aminek a helyén most az általuk tervezett, az SAP számára készült új, N jelű épület áll. (A kezdeti években a terület délnyugati sarkában az úgynevezett mozdonyszín mellett ez volt a Park bejárati tömbje: egy nagyobb belmagasságú raktár a felületén beüvegezett, hengerezet-irodaszárnyal és egy gömbcikkelyszerű zöld domb együtteséből összeszerkesztve.)

De ők bővítették később a tulajdonos Graphisoft R&D Cságyoly Ferenc és Keller Ferenc által 1998-ban tervezett székház épületét is. (Az új szárny nem konkurált az eredetivel, a csatlakoztatásban alacsonyabban és kissé visszahúzva jelent meg, az

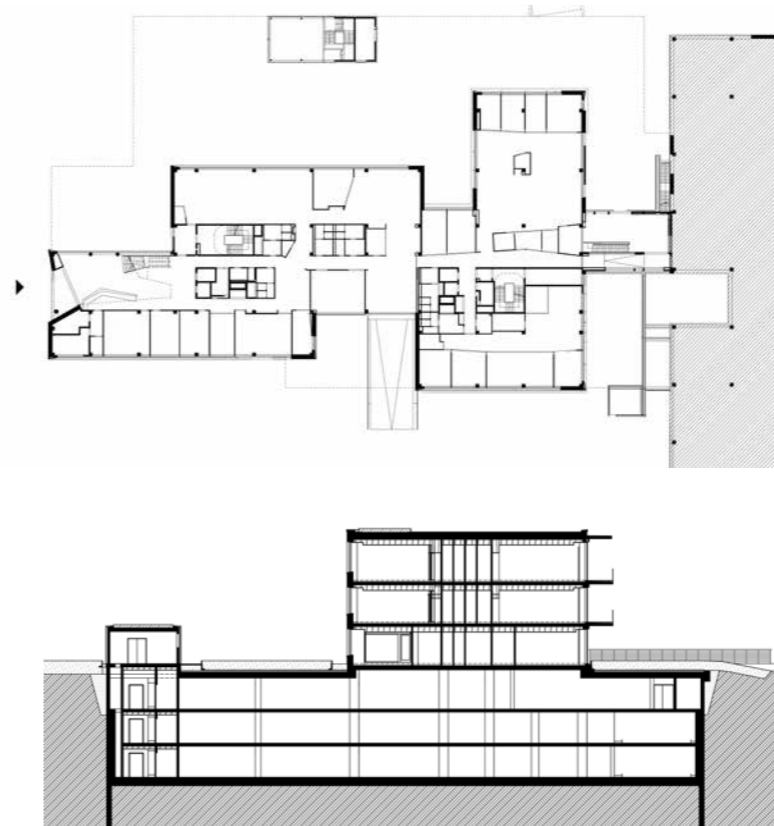




összeköttetést pedig egy kétszintes üveghíd adja.)

Ha dél felé fordulunk, ott is Vikár és Lukács épület áll, az IBS ide költöztetett diák szállója – mellette pedig már épül az irodapark bővítése. (Az innen távolabb eső M épület – Microsoft Hungary és Servier – a tervezők egyik kedvence, nem mellesleg különböző nívódíjakkal tüntették ki. Ennek merészen színjátékos és tükröző tömbje erős mértanisággal és horizontális egyszerűséggel tudatosan, szinte az ipari karakter határáig formálja át az addig szokásos irodaépület-modellt.)

Ezzel nagyjából körbe is jelöltük az SAP új irodaépületét, ami a terület határán magasodik, frontjával a meghosszabbított rakparti közút felé fordul, szemben vele a Szentendrei úti Auchan óriásparkolója, tőle balra újabb készülő épület, mögötte pedig a 2006-ban átadott S tömbje áll. (Tervezői: Szász László, Hajnád Erzsébet és Kuźniarski Tamás voltak, illetve a Stúdió 100 Architects – amúgy a Parkban itt épült először többszintes mélygarázs is, ami látványos stratégiaváltást jelentett a zöld felületek méretében és képében – az új szárny mellett és alatt is 300 gépkocsi parkolhat a felszín alatt). Ehhez



csatlakozik bővítményként az N épület.

Az új SAP többféle kényes határon áll tehát: stílus-, parkosítási és közforgalmi határon, ahol úgy kellett önálló arculatot megjeleníteni, hogy az alkalmazkodási kényszerekből szinte semmit ne vegyünk észre. Az első benyomás alapján a friss és a tíz évvel korábbi épület észrevétlenül kapcsolódik össze, de összeköti őket a téglala: a Park változatos téglavariációihoz az új tömb egyszerűségével illeszkedik – a két összekötött épület szinte egykorúnak látszik. Mint az emlegetett M épületben, itt is mindent a sallangmentes, horizontális nyugalom jellemez – újdonság ugyanakkor az apróságok merészebb játéka, az éppen csak elcsúsztatott síkok, kubusok alig észrevehető változatossága, vagy a hasábosan beugratott ablakcsíkok megoldása.

Belül aztán minden megváltozik. A Sárosdi-Mádi Krisztina és Lános Áron (MádiLános Studio)

∨ Az ötletelő sarkok mellett alig találni főnöki irodát a belső térben.

Az egyedi asztalos szerkezeteket az Árkossy Bútor Kft. készítette.



∧ Félrevonulásra is alkalmas, kisebb helyiségeket és újraértelmezett telefonfülkéket különítették el az egybefüggő belső irodaterekben.

^ Az egybefüggő terek felosztását a térhatárolók mellett feltűnő burkolatváltások is segítik.





Tervezés éve: 2014-2015  
 Építés éve: 2016-2017  
 Bruttó épített terület: 18 120 M<sup>2</sup>  
 Építtető:  
 GRAPHISOFT PARK  
 INGATLANFEJLESZTŐ KFT.  
 Generál tervező:  
 VIKÁR ÉS LUKÁCS ÉPÍTÉSZ STÚDIÓ  
 Építés vezető tervezők:  
 LUKÁCS ISTVÁN  
 VIKÁR ANDRÁS DLA  
 Építés társtervező:  
 GÁL ÁRPÁD  
 Építés munkatársak:  
 MANGEL JÁNOS, KÁKÓCZKI NORBERT,  
 KIRÁLY SZABOLCS, BENCsik TAMÁS  
 TÓTH BALÁZS, SEIDL KRISZTIÁN  
 Belsőépítés tervezők:  
 SÁROSDI-MÁDI KRISZTINA, LÁNCOS  
 ÁRON, BABECZ ÁKOS, KOVÁCS ANDREA  
 PALLAI PATRIK, SZEBERÉNYI ZSUZSANNA  
 SZLABEY BALÁZS, SZLOVÁK JÁNOS  
 VARGA MÁRTON  
 Grafikai tervek:  
 BÓNA TOMA

A fehér és a szürke visszafogott párosítása a nyugodt munkakörnyezet megteremtését szolgálja.



vezetése alatt született belsőépítészeti tervezésben a külső nyugalommal ellentétben flexibilis, rugalmasan változtatható terek születtek: a vállalatirányítási rendszerekkel foglalkozó bérlő projektenként újraszerveződő csapatokkal dolgozik, és a belső tér kialakítása ezt maximálisan igyekszik követni. A közös irodai terekhez fókuszszobák, konyha, ötletelősarok és a félrevonulásra is alkalmas,

radikálisan újraértelmezett telefonfülkék tartoznak – külön főnöki szobából például összesen ketőt számolhattam össze. A többszintes fogadóteret és a recepciót fehér és nyugodt világosszürke színek jellemzik, amiből csak az SAP embléma emelkedik ki, a Föld - Víz - Levegő tematika jegyében megkülönböztetett három szintet pedig újra a sok apró ötlet teszi változatossá.

> Az oldalhomlokzat az egymásra helyezett építőkövek játékoságát idézi.

~ A tárgyaló lámpáiban visszaköszön a környező park zöldje.

A Milliken Naturally Drawn, Hand Sketched Transition padlószőnyeget a Dekor Floor szállította.

> Az egész épületben igyekeztek a közösségi tereket úgy kialakítani, hogy pihenésre és munkára egyaránt alkalmasak legyenek.

Az SAP iroda zöldfalának kialakítását és beltéri növényesítését a MoPa, Mohány és Páfra Kft. végezte.





# ÁRKOSSY BÚTOR<sup>+</sup>

manufaktúra a XXI. században



Arkossy Bútor Kft. 8440 Herend, Séd Ipari Park 010/44, Postacím: Herend Pf. 26 [www.arkossy.hu](http://www.arkossy.hu)  
tel.: +36 88 513 630 fax: +36 88 513 631 mail: [info@arkossy.hu](mailto:info@arkossy.hu), [arkossyoffice@gmail.com](mailto:arkossyoffice@gmail.com)